



TOLOSAKO
UDALA

TOLOSA 

TOLOSAKO UDALA

TOLOSAKO UDALERRIA
ESKUALDEKO OSPITALE BAT
KOKATZEKO AUKEREN
AZTERKETA

2021 MAIATZA

ARKITEKTOA:
Luciano Pagaegi Bilbao

SABA |  arkitarktoaksi

PROIEKTUA : TOLOSAKO UDALERRIAN ESKUALDEKO OSPITALE BAT KOKATZEKO
AUKEREN AZTERKETA.

EGILEA : TOLOSAKO UDALA.

TALDE EGILEA : LUCIANO PAGAEGI BILBAO.
SABAI arkitektoak s.l.p.

DATA : 2021 MAIATZA.

1. DOKUMENTUA: **MEMORIA.**
2. DOKUMENTUA: **PLANOAK.**
3. DOKUMENTUA: **INGURUMENARI BURUZKO INFORMAZIOA (ARAUDI S.L.P.)**

1. DOKUMENTUA

MEMORIA

MEMORIA

1. FASEA: UDAL MAILA.
2. FASEA: EUSKO JAURLARITZA (OSAKIDETZA) MAILA.

MEMORIA

INDIZE

1. FASEA: UDAL MAILA.

1. AURREKARIAK.
2. AURRETIKO ERREFERENTZIAK.
3. ANTOLAMENDU ETA PROGRAMA PROPOSAMENA.
4. BALORAZIO-IRIZPIDEAK: HIERARKIA ETA BIDERAGARRITASUNA.
5. SEKTOREKO ERAGINAK.
6. IRISGARRITASUNA.
7. MUGIKORTASUNA ESKUALDETIK
8. MUGIKORTASUNA TOLOSATIK.
9. LURZATIAREN EZAUGARRIAK. PROBLEMATIKA.
10. ERAIKIGARRITASUNA ETA PROFILAK.
11. APARKALEKUAK.
12. HIRIGINTZAKO KUDEAKETA.
13. EKONOMIA-AZPIEGITURAK.
14. BIDERAGARRITASUN EKONOMIKOA.
15. HOBETZEKO AUKERAK.
16. AZTERKETA KONPARATIBOA.
17. ONDORIOAK.

2. FASEA: EUSKO JAURLARITZA (OSAKIDETZA) MAILA.

18. EUSKO JAURLARITZAREN KOMUNIKAZIOA (OSAKIDETZA).
19. IURRAMENDI: LURZORUAREN JABETZA-BALDINTZAK.
20. IURRAMENDI: HIRIGINTZA BALDINTZAK (TOLOSAKO HAPOa).
21. ONDORIOAK.

1. FASEA: UDAL MAILA.

1. AURREKARIAK.

1967an sortua, Asunción Klinika, 60 urte baino gehiago daramatza Tolosaldeko osasuna zaintzen. Klinika ginekologiko txiki gisa hasi zenetik milaka Tolosar jaiotzen eta hazten ikusi ditu, eta urteak joan ahala zentroa eskualdeko behar eta egoera berrietara nola egokitu den ikusi dute. 22ohetarako edukiera duen klinika txiki izaten hasi zena, gaur egun, asistentzia-gune bat da, eta urtean 85.000 kontsulta baino gehiago artatzen ditu, eta 500 paziente ospitaleratuta izaten ditu.

Eusko Jaurlaritzako Osasun eta Kontsumo Sailarekin sinatutako hitzarmenari esker Eskualdeko Ospitalea dihardu eta, 30 udalerritan banatuta 70.000 biztanleri osasun-estaldura ematen dio.

Andoaingo, Villabona-Amasako, Tolosako, Ibarra eta Alegiako hainbat anbulatorioetan osatzen da.

Tolosako Eremun Funtzionalaren arabera, lurralde-antolamenduari dagokionez artatzen dituen udalerriak, hurrengoak dira:

1. Abaltzisketa
2. Aduna
3. Albiztur
4. Alegia
5. Alkiza
6. Altzo
7. Amezketeta
8. Anoeta
9. Asteasu
10. Baliarrain
11. Belauntza
12. Berastegi
13. Berrobi
14. Bidegoian
15. Elduain
16. Hernialde
17. Ibarra
18. Ikaztegieta
19. Irura
20. Larraul
21. Leaburu-Gaztelu
22. Lizartza
23. Orendain
24. Oresa
25. Tolosa
26. Villabona
27. Zizurkil

Horiei beste hiru udalerrri gehitu zaizkie.

- 28. Andoain
- 29. Legorreta
- 30.

Une honetan, Eusko Jaurlaritzako Osasun eta Kontsumo Saila, Tolosan eskualdeko ospitale berri bat eraikitze aukera birplanteatzen ari da.

2018-2019 urteko erraldoetan jasotako biztanleriari buruzko datuak honako hauek dira:

1. Abaltzisketa.....	320	Biztanle
2. Aduna.....	469	Biztanle
3. Albiztur.....	309	Biztanle
4. Alegia.....	1.726	Biztanle
5. Alkiza.....	374	Biztanle
6. Altzo.....	427	Biztanle
7. Amezketa.....	939	Biztanle
8. Anoeta.....	1.832	Biztanle
9. Asteasu.....	1.533	Biztanle
10. Baliarrain.....	137	Biztanle
11. Belauntza.....	239	Biztanle
12. Berastegi.....	1.081	Biztanle
13. Berrobi.....	602	Biztanle
14. Bidegoian.....	508	Biztanle
15. Elduain.....	239	Biztanle
16. Hernialde.....	313	Biztanle
17. Ibarra.....	4.172	Biztanle
18. Ikaztegieta.....	488	Biztanle
19. Irura.....	1.862	Biztanle
20. Larraul.....	253	Biztanle
21. Leaburu-Gaztelu.....	398	Biztanle
22. Lizartza.....	602	Biztanle
23. Orendain.....	218	Biztanle
24. Oresa.....	123	Biztanle
25. Tolosa.....	19.525	Biztanle
26. Villabona.....	5.881	Biztanle
27. Zizurkil.....	2.976	Biztanle
Eremu Funtzionala	47.544	Biztanle
Guztira		
Osakidetza eremu guztira	63.592	Biztanle

Biztanleriaren banaketa, Osakidetzako zerbitzuek noiz berretsiko zain eta lurralde morfologiaren arabera, izan litezke:

Andoaingo Anbulatorioa	Andoain..... 14.618	Biztanle	
	GUZTIRA..... 14.618	Biztanle	
Villabonako Anbulatorioa	Villabona Amasa.....5.881	Biztanle	
	Zizurkil.....2.976	Biztanle	
	Aduna.....469	Biztanle	
	Asteasu.....1.533	Biztanle	
	Larraul.....253	Biztanle	
	Irura.....1.862	Biztanle	
	GUZTIRA..... 12.974	Biztanle	
Tolosako Anbulatorioa	Tolosa.....19.525	Biztanle	
	Anoeta.....1.832	Biztanle	
	Alkiza.....374	Biztanle	
	Hernialde.....313	Biztanle	
	Lizartza.....602	Biztanle	
	Orexa.....123	Biztanle	
	Albiztur.....329	Biztanle	
	GUZTIRA..... 23.098	Biztanle	
Ibarrako Anbulatorioa	Ibarra..... 4.172	Biztanle	
	Belauntza..... 239	Biztanle	
	Elduain..... 239	Biztanle	
	Berastegi..... 1.081	Biztanle	
	Leaburu-Gaztelu..... 398	Biztanle	
	Bidegoian..... 508	Biztanle	
	Berrobi..... 602	Biztanle	
	GUZTIRA.....7.239	biztanle	
Alegiako Anbulatorioa	Alegia..... 1.726	Biztanle	
	Altzo..... 427	Biztanle	
	Ikaztegieta.....488	Biztanle	
	Orendain..... 218	Biztanle	
	Baliarrain.....137	Biztanle	
	Amezketeta.....939	Biztanle	
	Albatzizketa.....320	Biztanle	
	Legorreta.....1.430	Biztanle	
GUZTIRA..... 5.685	Biztanle		

2. AURREKIKO ERREFERENTZIAK.

Euskal Osasun Zerbitzua, Osakidetzak, ezartzen dituen irizpideak alde batera utzi gabe, erreferentzi gisa hurrengo eskualdeko ospitaleak hartu dira:

Zumarraga.
Bidasoa.
Urduliz.



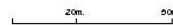
ZUMARRAGA



Zumarragako Ospitalea.



BIDASOA



Bidasoa eskualdeko Ospitalea.



URDULIZ



Urdulizko eskualdeko Ospitalea.

Lurzoruaren okupazioari buruz lortutako oinarrizko datuak, gutxigorabera hauek dira:

TOLOSAKO UDALERRIAN ESKUALDEKO OSPITALE BAT KOKATZEKO AUKEREN AZTERKETA

	ZUMARRAGAKO OSPITALA	BIDASOAKO OSPITALA	URDULIZKO OSPITALA
Lurzoruaren okupazioa.			
Eraikuntza nagusia.	5.625 m ²	8.400 m ²	8.400 m ²
Eraikuntza osagarria(55x10 +8 x 25)	770 m ²	(barne)	(barne)
GUZTIRA	6.395 m ²	8.400 m ²	8.400 m ²
Bide sarea, aparkalekuak eta berdeguneak .	19.105 m ²	25.375m ²	Bide-sarean oinarrituta Sopelana-Urduliz
Eraikuntza			
Eraikuntza nagusiaren forma.	Karratua	Errektangularra	Errektangularra
Gutxi gorabeherako neurriak.	75 m. x 75 m.	105 m. x 80 m.	(100 m.x 75 m.)+(35 m. x25 m.)
Sestra gaineko eraikinen profila.	PB+4	SS+PB+1+BC	B+2/B+4/B+7
Zuzkidurazkoa.			
Aparkalekuko plazen kopurua	218	304	160
Biztanlea.	Eremu Funtzionala 22 udalerrri	Irún 61.983 Biz.	Eremu Funtzionala
	Guztira.....69.591 hab.	Hondarribi..... 17.018 Biz.	Bilbao Metropoli
		Guztira.....79.001 Biz.	(Azpiko alde)
Lurzoru/biztanlearen okupazio ratioa.	1 m ² / 12 biztanle	1 m ² / 8 biztanle	-
Aparkaleku kopuruaren/biztalearen ratioa.	1 plaza/362 biztanle	1 plaza/229 biztanle	-

3. ANTOLAMENDU ETA PROGRAMA PROPOSAMENA.

Osakidetzak Tolosako Eskualdeko Ospitalerako ezartzen duen programaren arabera, erreferentzako ospitaleetan ezarritako programazioa, funtsean, honako hauek dira:

Anestesia.
Kardiologia.
Kirurgia.
Dermatologia.
Digestioa.
Endokrino.
Farmazia.
Ginekologia.
Etxeko Ospitaleratzea.
Analisi kliniko laborategiak
Anatomia patologikoko laborategiak.
Barne- medikuntza.
Prebentzio-medikuntza.
Neumologia.
Neurologia.
Oftamologia.
Otorrinolaringologia.
Radiologia.
Errehabilitazioa.
Reumatologia.
Traumatologia.
Urologia.
Egonaldi ertaineko unitatea.

Beharren programatik eta lekura egokitzetik, eraikigarritasun fisikoa eta ondoriozko eraikuntzaren profila, sortuko dira.

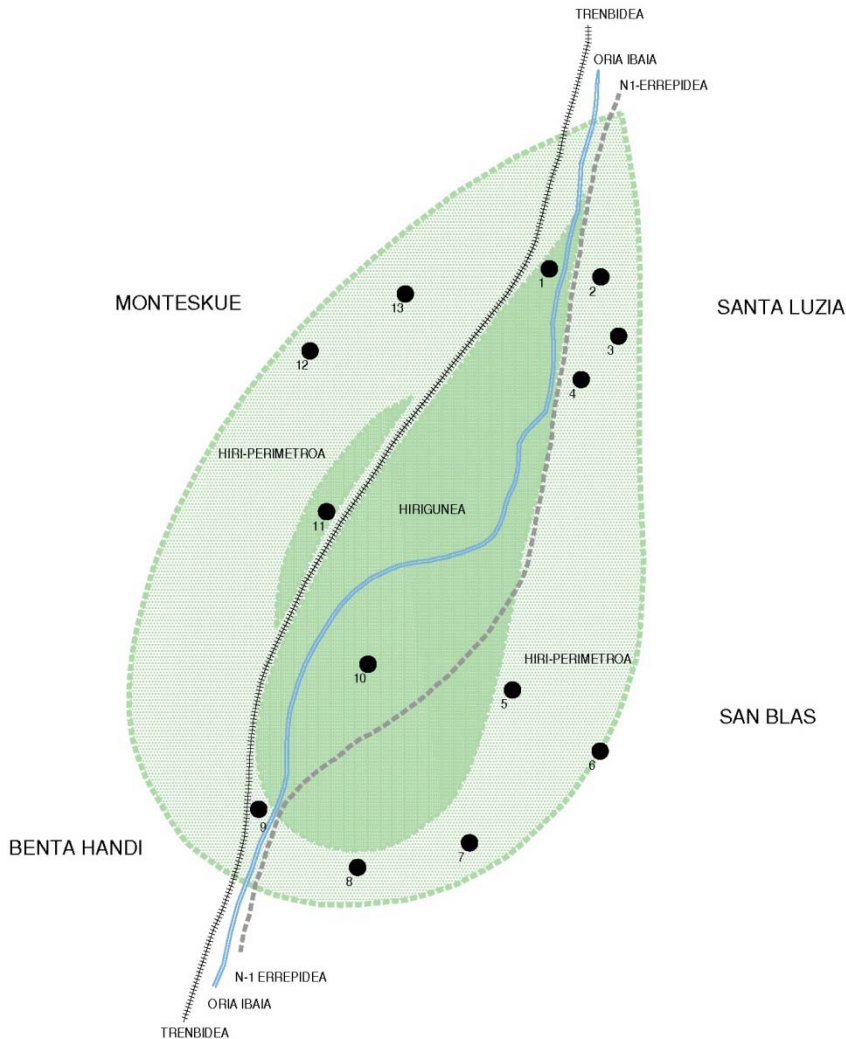
4. BALORAZIO-IRIZPIDEAK: HIERARKIA ETA BIDERAGARRITASUNA.

Analisi-mailan ordenak duen garrantzia honela uler daiteke, administrazioak egokitzen jotzen duen beste hierarkia bati kalterik egin gabe. Printzipioz honako hauek (11) dira:

1. SEKTOREKO ERAGINAK.
2. IRISGARRITASUNA.
3. MUGIKORTASUNA ESKUALDETIK.
4. MUGIKORTASUNA TOLOSATIK.
5. LURZATIAREN EZAUGARRIAK. PROBLEMATIKA.
6. ERAIKIGARRITASUNA ETA PROFILAK.
7. APARKALEKUAK.
8. HIRIGINTZAKO KUDEAKETA.
9. EKONOMIA-AZPIEGITURAK.
10. BIDERAGARRITASUN EKONOMIKOA.
11. HOBETZEKO AUKERAK.

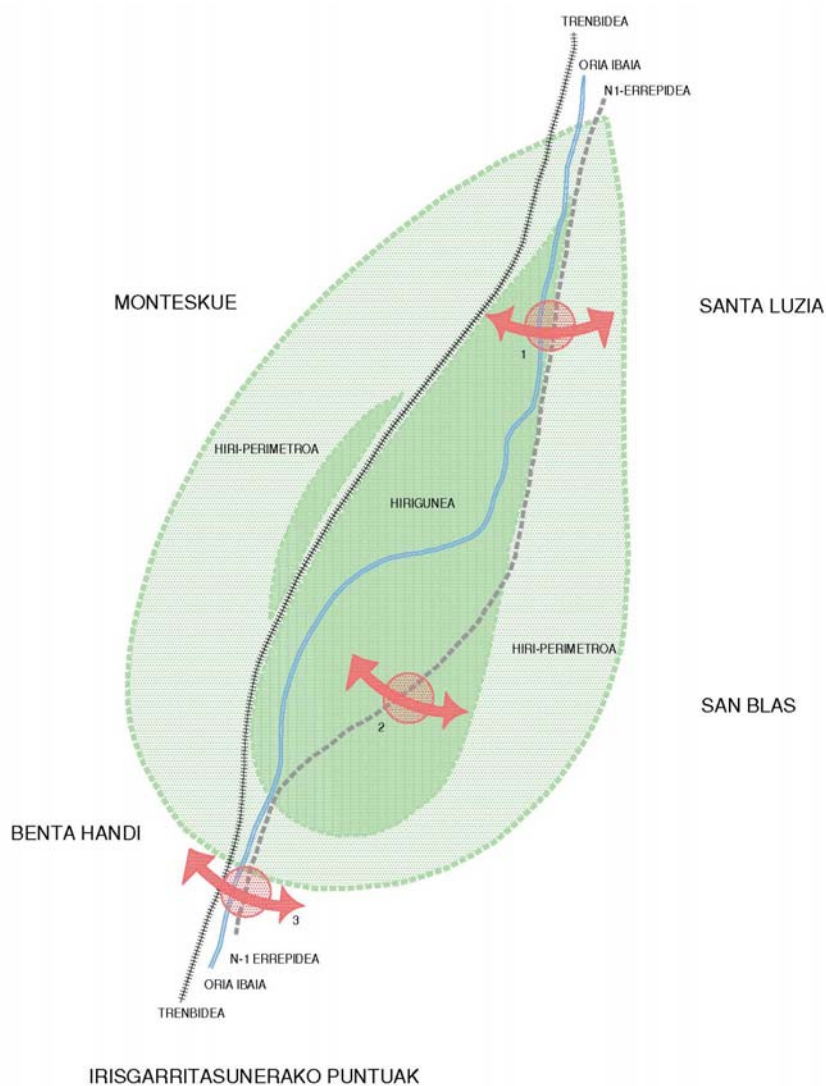
Beste analisi sektorial batzuk ez dira baloratzen, hala nola, generoaren ikuspegia, eragin linguistikoa, eraginkortasun energetiko eta abar.. Nolanahi ere, garapen-plangintzari edo hautatutako alternatiba gauzatzeko proiektuari dagozkionak.

Aipatutako uzterketa-esparruetatik azertu beharreko kokagune-aukerak honako hauek (13) dira:



TOLOSAKO ESKUALDEKO OSPITALERAKO KOKAPEN AUKERAK

Udalerrirako irisgarritasun-puntuak, N-1 errepidearen bidez, honako hauek dira: Santa Luzia (Anoeta), Amartz (Lizartza) eta Benta Handi (Azpeitia).



Lehenengo, balorazio objetibo gisa, hurbilketa bat egitea proposatzen da, 11 azterketa-motetatik ateratzen den batez besteko oinarri hartuta, bideragarritasunari dagokionez haiek duten gaitasunari buruz adierazitako 13 kokalekuetako batera: handia (H), ertaina (E) eta baxua (B).

5. SEKTOREKO ERAGINAK.

Jarraian, adierazitako kokalekuen ingurumen-balorazio konparatiboa laburbildu da, 17. “Ingurumenari buruzko informazioaren eranskina (Araudi s.l.p.)” kapituluari ikus daitekeen bezala.

EREMUAK		
AUZOAK	IDENTIFIKAZIOA	PUNTUAZIOA ⁽¹⁾
1. SANTA LUZIA	Guadalupe	B
2. SANTA LUZIA	Uzturpe	E
3. SANTA LUZIA	Aransgi aurrealdea	B
4. SANTA LUZIA	Beheko aldea	E
5. SAN BLAS	Hilerriaren azpian	H
6. APATTA I	Udal-muga	H
7. APATTA II	Urbiltegi gainean	H
8. USABAL	Industrialdearen ondoan	E
9. OLARRAIN	Benta-haundi	B
10. IURRAMENDI	Azpiko aldea	E
11. SAN ESTEBAN	San Juan Kalea	H
12. MONTESKUE	Soldadu kaletik	B
13. MONTESKUE	San Juan kaletik	B

(1) Laburpen eta puntuazio hau eta jarraian azalduko diren gainerako analisiak homegeneizatzeko egokitzapen bat da.

BIDERAGARRITASUNA

H: Handia.
 E: Ertaina.
 B: Baxua.

6. IRISGARRITASUNA.

Adierazitako kokalekuak, 10 “Iurramendi” eta 11 “San Esteban” izan ezik, Tolosako hirigunearen kanpoaldean daude. Iristeko erraztasuna edo zailtasuna, laburbilduta, honela gertatzen da:

EREMUAK		IRISGARRITASUNA							PUNTUAZIOA ⁽¹⁾
AUZOAK	IDENTIFIKAZIOA	ESKUALDETIK				SARBIDE HOBETZEKO AUKERA	BIDE-SAREA HOBETZEKO AUKERA (m)	TRAFIKOEN GATAZKAK BARNE SAREAN	
		SARBIDE			GRADU				
		IPAR.	ERDIA	HEGO	O/E/T				
1. SANTA LUZIA	Guadalupe	X			E		--		E
2. SANTA LUZIA	Uzturpe	X			T		--	X	B
3. SANTA LUZIA	Aransgi aurrealdea	X			T		450	X	B
4. SANTA LUZIA	Beheko aldea	X			O		--	X	H
5. SAN BLAS	Hilerriaren azpian		X		O	X	--		H
6. APATTA I	Udal-muga		X		E		240	X	E
7. APATTA II	Urbiltegi gainean		X		T		380		B
8. USABAL	Industrialdearen ondoan		X		O		--	X	E
9. OLARRAIN	Benta-haundi			X	O		--		H
10. IURRAMENDI	Azpiko aldea		X		O		--		H
11. SAN ESTEBAN	San Juan Kalea		X	X	E		--		E
12. MONTESKUE	Soldadu kaletik		X	X	T		1.700		B
13. MONTESKUE	San Juan kaletik		X	X	T		1.500		B

SARBIDE:

IPAR: Tolosako hirigunearekin, Anoetarekin eta Hernialderekin lotura.

ERDIA: Tolosako hirigunearekin, Amarotzekin, Lizartzarekin eta Apattarekin lotura.

HEGO: Benta-Handi bidez Tolosako hirigunearekin, eta Azpeitia, Alkiza eta Albizturreko errepidearekin lotura.

GRADU:

O: Ona.

E: Erregularra.

T :Txarra.

(1) Laburpen eta puntuazio hau eta jarraian azalduko diren gainerako analisiak homegeneizatzeko egokitzapen bat da.

BIDERAGARRITASUNA

H: Handia.

E: Ertaina.

B: Baxua.

7. MUGIKORTASUNA. ESKUALDETIK.

Ibilbidearen hasierako erreferentzia gisa, aipatutako herri bakoitzeko anbulatorioa hartuko da: Andoain, Villabona, Tolosa, Ibarra, Alegia.

EREMUAK		MUGIKORTASUNA												PUNTUAZIOA ⁽¹⁾	
		ESKUALDEKO OSASUN ZENTROETATIK (Km(etan))										BATEZBESTEKO			
AUZOAK	IDENTIFIKAZIOA	ANDOAIN		VILLABONA		TOLOSA		IBARRA		ALEGIA		Min.	Km.		
		Min.	Km.	Min.	Km.	Min.	Km.	Min.	Km.	Min.	Km.				
1.	SANTA LUZIA	Guadalupe	11'	11,8	11'	8,5	9'	4,8	6'	2,3	8'	7,4	9'	6,96	E
2.	SANTA LUZIA	Uzturpe	14'	12'9	9'	7,8	9'	5	6'	2,8	9'	7,7	9,4'	7,24	B
3.	SANTA LUZIA	Aransgi aurrealdea	13'	13'0	8'	7,4	8'	4,3	5'	2,4	7'	7	8,2'	6,82	E
4.	SANTA LUZIA	Beheko aldea	11'	11'9	7'	7,2	7'	4,1	4'	1,9	7'	6,9	7,2'	6,4	H
5.	SAN BLAS	Hilerriaren azpian	15'	15'7	10'	10,2	6'	2,3	5'	2,3	8'	6,2	8,8' 7,8 ⁽²⁾	7,34 7,04 ⁽²⁾	E
6.	APATTA I	Udal-muga	16'	16'5	10'	10,7	7'	2,8	4'	1,3	6'	5,6	8,6'	7,68	E
7.	APATTA II	Urbiltegi gainean	18'	16'8	14'	11,9	9'	3,2	7'	3,2	10'	7,1	11,6'	8,44	B
8.	USABAL	Industrialdearen ondoan	15'	16'2	10'	10,1	4'	1,4	5'	2,3	7'	5,9	8,2'	7,18	H
9.	OLARRAIN	Benta-haundi	15'	16'2	9'	10,4	6'	1,9	5'	3,3	5'	3,6	8'	7,08	H
10.	IURRAMENDI	Azpiko aldea	14'	15'1	8'	9,3	5'	2	3'	1,4	6'	5,4	7,2'	6,64	H
11.	SAN ESTEBAN	San Juan Kalea	19'	14	13'	8,6	3'	0,65	5'	1,4	13'	7,2	10,6'	6,37	B
12.	MONTESKUE	Soldadu kaletik	22'	15'3	19'	10,2	8'	2,4	16'	6,1	21'	12,4	17,2'	9,28	B
13.	MONTESKUE	San Juan kaletik	24'	15,3	20'	10,6	6'	1,8	17'	6,5	22'	12,9	17,8'	9,42	B

(1) Laburpen eta puntuazio hau eta jarraian azalduko diren gainerako analisiak homegeneizatzeko egokitzapen bat da.

(2) Adierazitako lekurako sarbidea hobetuz gero, ibilbidea eta denbora murriztu egingo dira, eta puntuazio hobea lortu ahal izango da: H.

BIDERAGARRITASUNA

H: Handia.

E: Ertaina.

B: Baxua.

8. MUGIKORTASUNA. TOLOSATIK.

Ibilbiden jatorria Triangulo plaza da, Tolosako hiriguneko erreferentziako elementua.

EREMUAK		MUGIKORTASUNA					PUNTUAZIOA ⁽¹⁾
AUZOAK	IDENTIFIKAZIOA	TOLOSAKO ERDIGUNETIK (Triangelu plaza)				DENBORA PILATUTA Min.	
		Km.	Kotxe ^(I) Min.	Bizikleta ^(II) Min.	Ibiltari ^(III) Min.		
1. SANTA LUZIA	Guadalupe	4,3	8'	5'	15'	28'	E
2. SANTA LUZIA	Uzturpe	4,5	9'	9'	24'	42'	B
3. SANTA LUZIA	Aransgi aurrealdea	4,2	8'	8'	20'	36'	E
4. SANTA LUZIA	Beheko aldea	2,8	7'	5'	14'	26'	H
5. SAN BLAS	Hilerriaren azpian	2	6'	6'	16'	28'	H
6. APATTA I	Udal-muga	2,6	6'	7'	26'	39'	B
7. APATTA II	Urbiltegi gainean	3,1	9'	14'	31'	54'	B
8. USABAL	Industrialdearen ondoan	1,8	5'	8'	22'	35'	E
9. OLARRAIN	Benta-haundi	1,9	4'	6'	23'	33'	E
10. IURRAMENDI	Azpiko aldea	1,3	4'	6'	16'	26'	H
11. SAN ESTEBAN	San Juan Kalea	0,75	4'	2'	9'	15'	H
12. MONTESKUE	Soldadu kaletik	6,9	20'	23'	35'	78'	B
13. MONTESKUE	San Juan kaletik	7,3'	20'	14'	27'	61'	B

Erreferentziako batez besteko abiadurak honako hauek dira:

- (I) Kotxe 50 km/h.
- (II) Bizikleta 20 km/h.
- (III) Ibiltari 4 km/h.

Gaur egungo trafiko-seinaleak Tolosako hiriguneko kaleetan eskaintzen dituen aukeren emaitza dira kotxearen edo bizikletaren distantziak, kilometroetan zein minutuetan.

- (1) Laburpen eta puntuazio hau eta jarraian azalduko diren gainerako analisiak homegeneizatzeko egokitzapen bat da.

BIDERAGARRITASUNA

H: Handia.
E: Ertaina.
B: Baxua.

- Hiri mugikortasun Iraunkorreko Plana Tolosako udalerriko genero ikuspegia txertatuz kontuan hartu da.

Mugikortasun-helmuga gisa aztertuta daude, joan-etorrietarako helmuga handiei dagokionez:

Industria gunea..... Usabal*, Apatta*, San Esteban*,Donostia Hiribidea*.
Merkataritza eta bulegoak..... Usabal, Berazubi.
Kirol gunea..... Usabal, Berazubi.
Hezkuntza..... Santa Luzia*, Laskorain Ikastola, Lanbide ikastola, CIFP Don Bosco, Herrikide ikastola.
Osasuna..... Iurramendi * egoitza, La Asunción Ospitalea.

* Alternatiben azterketaren xede diren eremuak.

- Mugikortasun planak, Tolosako HAPOrekin batera, hobekuntza-neurriak proposatzen ditu:

Santa Luzia, Usabal eta San Estebanen.

- Tolosako hiri-garraioari dagokionez, batez beste 10.000 bidaia egiten dira hilean. Hau da, 400 bat bidaia egunean. Gehien erabiltzen diren geltokiak Erdialdea, Larramendi kalea eta lurramendi ingurua dira eta, beraz, San Esteban, San Blas, eta are Usabal ere ateratzen dira onuragarritzat.

Tolosaldeko (Erdialdeko geltokia) edo treneko (Adif, geltokia) garraio publiko konbinatuari dagokionez, alternatiba onenak San Esteban, San Blas, eta Usabal dira.

9. LURZATIAREN EZAUGARRIAK. PROBLEMATIKA.

Kontua da tokiaren forma kontuan hartzea, eskualdeko ospitale baten beharren programara egokitzeko.

EREMUAK		EZAUGARRI FISIKOAK					PUNTUAZIOA ⁽¹⁾
AUZOAK	IDENTIFIKAZIOA	%	Forma	Dimentsio Orokorrak (m.)	Azalera (m ²)	Eraginak	
1. SANTA LUZIA	Guadalupe		R	60x120	7.200	Erreka (Zortasunak) Errepidea	E
2. SANTA LUZIA	Uzturpe		R	90x60	5.400	Trafiko	B
3. SANTA LUZIA	Aransgi aurrealdea		R	40x300	12.000	Erreka Errepidea (450 m.)	B
4. SANTA LUZIA	Beheko aldea		Tr	70x65	4.550	---	B
5. SAN BLAS	Hilerriaren azpian		K	130x100	13.000	Errepideko lotura (70 m.)	H
6. APATTA I	Udal-muga		K	140x60+(140x75)	8.400	Errepideko lotura Garbigunea (240 m.)	H
7. APATTA II	Urbiltegi gainean		Tr	140x100	15.400	Errepidea (200 m.)	H
8. USABAL	Industrialdearen ondoan		R	170x80	13.600	Baserria eta etxeak	H
9. OLARRAIN	Benta-haundi		Tr	65x110	7.150	Errepidea (315 m.) Baserria Ibaia	E
10. IURRAMENDI	Azpiko aldea		Tr	70x56 (Zabaldegi) 42x100	3.920 4.200	Errepidea (Trafiko) Iurramendi	E
11. SAN ESTEBAN	San Juan Kalea		K	100x100	10.000	----	E
12. MONTESKUE	Soldadu kaletik		R	110x85	9.350	Errepideak 1.142 m	B
13. MONTESKUE	San Juan kaletik		R	140x100	14.000	Errepideak 1.700 m	B

K: Karratua.

R: Angelu zuzena.

Tr: Trapezoidala.

Programa, aipatutako erreferentziako ospitaleen (Bidasoa, Zumarraga, Urduliz) formara eta lekuari egokitzea baloratzen da.

(1) Laborpen eta puntuazio hau eta jarraian azalduko diren gainerako analisiak homegeneizatzeko egokitzapen bat da.

BIDERAGARRITASUNA

H: Handia.

E: Ertaina.

B: Baxua.

10. ERAIKIGARRITASUNA, ERAIKINAREN PROFILAK.

Kontuan hartu beharreko hasierako parametroak, hurrengoak dira:

Erreferentzia: Bidasoa Ospitalea.

Sestrageinako: 33.600 m²

AUZOAK	IDENTIFIKAZIOA	B+2+BC (t)	Beharrezko perfila 33.600 m ² rako	PUNTUAZIOA ⁽¹⁾
1. SANTA LUZIA	Guadalupe	28.800 m ²	B+4+BC I(1)	B
2. SANTA LUZIA	Uzturpe	21.600 m ²	B+5+BC I(1)	B
3. SANTA LUZIA	Aransgi aurrealdea	30.000 m ²	B+4+BC I(1)	B
4. SANTA LUZIA	Beheko aldea	18.200 m ²	B+6+BC I(1)	B
5. SAN BLAS	Hilerriaren azpian	33.600 m ²	B+2+BC --	H
6. APATTA I	Udal-muga	33.600 m ²	B+2+BC I(1)	H
7. APATTA II	Urbiltegi gainean	33.600 m ²	B+2+BC II (2)	E
8. USABAL	Industrialdearen ondoan	33.600 m ²	B+2+BC --	H
9. OLARRAIN	Benta-haundi	28.600 m ²	B+4+BC I (1)	B
10. IURRAMENDI	Azpiko aldea	32.480 m ²	B+3+BC I (1)	E
11. SAN ESTEBAN	San Juan Kalea	33.600 m ²	B+2+BC --	H
12. MONTESKUE	Soldadu kaletik	33.600 m ²	B+2+BC II (2)	E
13. MONTESKUE	San Juan kaletik	33.600 m ²	B+2+BC II (2)	E

I(1) Ez dago aparkalekuetarako kanpoko azalera aukerarik.

1 aukera: Eraikuntzaren soto-solairuan.

2 aukera: Eraikuntzaren profila handitzen.

II (2) Sestra gaineko eraikuntza-profila handitzearen ondoriozko inpaktuaren kontsiderazioa baloratzen da.

(1) Laburpen eta puntuazio hau eta jarraian azalduko diren gainerako analisiak homegeneizatzeko egokitzapen bat da.

BIDERAGARRITASUNA

H: Handia.

E: Ertaina.

B: Baxua.

11. APARKALEKUA. PLAZEN KOPURUA.

Erreferentziako ospitaleetan gaur egun dauden aparkalekuen ratioetara hurbiltzea da helburua.

EREMUAK		APARKALEKUAK ⁽²⁾				PUNTUAZIOA ⁽¹⁾ .	
AUZOAK	IDENTIFIKAZIOA	AZALERA (m ²)		PLAZEN KOPURUA (zokia)			
		LURRA	ERAIK.	LURRA	ERAIKUNTZAN		
1.	SANTA LUZIA	Guadalupe	0	7.200	0	240 Pza/planta	B
2.	SANTA LUZIA	Uzturpe	0	5.400	0	180 Pza/planta	B
3.	SANTA LUZIA	Aransgi aurrealdea	4.500	7.500	150	250 Pza/planta	E
4.	SANTA LUZIA	Beheko aldea	0	4.550	0	151 Pza/planta	B
5.	SAN BLAS	Hilerriaren azpian	4.600	8.400	153	280 Pza/planta	H
6.	APATTA I	Udal-muga	0	8.400	0	280 Pza/planta	E
7.	APATTA II	Urbiltegi gainean	6.000	8.400	200	280 Pza/planta	H
8.	USABAL	Industrialdearen ondoan	5.200	8.400	173	280 Pza/planta	H
9.	OLARRAIN	Benta-haundi	0	7.150	0	238 Pza/planta	B
10.	IURRAMENDI	Azpiko aldea	0	8.120	0	270 Pza/planta	B
11.	SAN ESTEBAN	San Juan Kalea	1.600	8.400	53	280 Pza/planta	E
12.	MONTESKUE	Soldadu kaletik	950	8.400	32	280 Pza/planta	E
13.	MONTESKUE	San Juan kaletik	5.600	8.400	186	280 Pza/planta	H

- (1) Laborpen eta puntuazio hau eta jarraian azalduko diren gainerako analisiak homegeneizatzeko egokitzapen bat da.
- (2) Lursailean erabilgarri dagoen azalera baloratzen da, kanpoko aparkalekuak ahalbidetzeko, eta ondoren, solairu bakoitzeko plaza edukiera.

BIDERAGARRITASUNA

H: Handia.
E: Ertaina.
B: Baxua.

12. HIRIGINTZAKO JUSTIFIKAZIOA.

Hirigintzako garapenaren, kudaketaren, zailtasunen, hirigintza-kargen, beste bizileku bat ematearen eta abarren arabera, balorazio-irizpideak ezartzen dira.

EREMUAK		LURZORUEN SAILKAPENA	LURZORUEN KALIFIKAZIOA	KUDEAKETA	ZAILTASUN MAILA	PUNTUAZIOA ⁽¹⁾
AUZOAK	IDENTIFIKAZIOA					
1. SANTA LUZIA	Guadalupe	Hirikoa Guadalupe- SS Etorb.	Industrialia	H.A.P.B.	b	B
2. SANTA LUZIA	Uzturpe	Urbanizaezina	1 2	S.O.P.B.	c	B
3. SANTA LUZIA	Arangsi aurrealdea	Urbanizaezina	1 3	S.O.P.B.	c	E
4. SANTA LUZIAN	Beheko aldea	Urbanizagarria Sektorizatu. 2. Sistema Orokorra	G.00.Komunit. Ekip.	S.O.P.B.	c	H
5. SAN BLAS	Hilerriaren azpian	Urbanizagarria, sektorizatu gabe 19.2. "Zumain"	Zuzkidurazkoa	S.P.	c	H
6. APATTA I	Udal-muga	Hirikoa Apatta Erreka 18 Azpierzemua 18.1 "Tolosa- Ibarrako lurrak"	Industrialia	H.A.P.B. U.J.P. U.P., B.P.	a	B
7. APATTA II	Urbiltegi gainean	Urbanizaezina	1 3	S.O.P.B.	c	E
8. USABAL	Industrialdearen ondoan	Hirikoa 23.2 "Usabal"	Industrialia	H.A.P.B., U.J.P., U.P., B.P.	a	B
9. OLARRAIN	Benta-haundi	Urbanizagarria Sektorizatu 26 "Olarrain"	Bizitegi	P.P., U.J.P. U.P., B.P.	a	E
10. IURRAMENDI	Azpiko aldea	Hirikoa 24 "Iurra"	Bizitegi	H.A.P.B., U.J.P. U.P., B.P.	a	E
11. SAN ESTEBAN	San Juan Kalea	Hirikoa 11 "San Esteban"	Bizitegi	H.A.P.O.A.	a	B
12. MONTESKUE	Soldadu kaletik	Urbanizaezina	1	S.O.P.B.	c	H
13. MONTESKUE	San Juan kaletik	Urbanizaezina	2,3	S.O.P.B.	c	H

(1) Laburpen eta puntuazio hau eta jarraian azalduko diren gainerako analisiak homegeneizatzeko egokitzapen bat da.

- 1.Nekazaritza, abeltzaintza eta landazabala.
- 2.Lurpeko urak babesteko eremuak.
- 3.Balio agrologiko handiko eremuak.

BIDERAGARRITASUNA

- H: Handia.
E: Ertaina.
B: Baxua.

- S.P. Sektoratzeko-plana.
H.A.P.B. Hiri-antolamenduko Plan Berezia.
P.P. Plan Partziala.
S.O.P.B. Sistema Orokorreko Plan Berezia.
U.J.P. Urbanizatzeko Jarduketa-Programa.
U.P. Urbanizazio Proiektua.
B.P. Bipartzelazio Proiektua.
H.A.P.O.A. Hiri Antolamenduko Plan Orokorra Aldaketa.

OHARRA: Hirigintzaren aldetik garatu gabeko eremuak, hirigintza-karga txikiagokoak eta araudia hobeto egokitzen zaien esparruei, puntuazio altuenetik txikienera baloratzen da.

13. EKONOMIA. AZPIEGITURAK.

Aztertu beharreko lekura iritsi arte, azpiegituretarako eta bide-sarerako beharrezkoak diren obrak baino ez dira kontuan hartzen.

EREMUAK		AZPIEGITURAK EKONOMIA		
AUZOAK	IDENTIFIKAZIOA	BEHARREZKOAK	HOBEKUNTZAK	PUNTUAZIOA ⁽¹⁾
1. SANTA LUZIA	Guadalupe	--		H
2. SANTA LUZIA	Uzturpe	--		E
3. SANTA LUZIA	Aransgi aurrealdea	1.c. (630.000 €)		E
4. SANTA LUZIA	Beheko aldea	3.e. (450.000 €)		E
5. SAN BLAS	Hilerrriaren azpian	3.e. (450.000 €)	2 (85.000 €)	E
6. APATTA I	Udal-muga	1.c. (336.000 €) 3.e. (450.000 €)		B
7. APATTA II	Urbiltegi gainean	1.c. (532.000 €) 3.e. (1.125.000 €)		B
8. USABAL	Industrialdearen ondoan	---		H
9. OLARRAIN	Benta-haundi	1.a. (400.000 €) 1.c. (441.000 €) 3.e. (450.000 €)		B
10. IURRAMENDI	Azpiko aldea	3.e. (450.000 €)		H
11. SAN ESTEBAN	San Juan Kalea	---		H
12. MONTESKUE	Soldadu kaletik	1.c. (2.380.000 €)		B
13. MONTESKUE	San Juan kaletik	3.e. (1.125.000 €)		B

(1) Laburpen eta puntuazio hau eta jarraian azalduko diren gainerako analisiak homegeneizatzeko egokitzapen bat da.

BIDERAGARRITASUNA

H: Handia.

E: Ertaina.

B: Baxua.

Honela konbinatzen da:

1. Egungo bide-sarea gutxienez 5,5 km-ra zabaltzea aurreikusten da eta 2,5 metroko zabalerako espaloia egitea.
2. Sestra beretik zuzenean sartzeko aukera aurreikusten da, GI-2130 errepidean San Blas tunelaren aurretik.
3. Azpiegiturek, zerbitzuak, konexioak eta hartune orokorrak eramana aurreikusten da.

Gutxi gorabeherako prezioak exekuzio materialean:

- | | |
|---|-----------------------|
| a) Gainazaleko biribilgunea..... | 400.000 € |
| b) Gainazaleko biribilgunea, lur-mugimenduak, egiturak..... | 1.200.000 € |
| c) Bide-sarea 7metro | 1.400 €/m/l |
| d) Bide-sarea 5 metro | 1.125 m/l |
| e) Azpiegiturek, zerbitzuak, konexioak, hartuneak..... | 450.000 €/1.125.000 € |

14. BIDERAGARRITASUN EKONOMIKOA.

EREMUAK		BIDERAGARRITASUN EKONOMIKOA						PUNTUAZIOA ⁽¹⁾
AUZOAK	IDENTIFIKAZIOA	KLASIFIKAZIOA KALIFIKAZIOA	DESIJABETZEA	KALTE ORDAINAK	OSTATU EMATEA	ERAIKETA	KUTSATUTAKO LURZORUAK	
1.	SANTA LUZIA	Guadalupe	a					B
2.	SANTA LUZIA	Uzturpe	b					H
3.	SANTA LUZIA	Aransgi aurrealdea	b					H
4.	SANTA LUZIA	Beheko aldea	c					H
5.	SAN BLAS	Hilerriaren azpian	d					H
6.	APATTA I	Udal-muga	a					B
7.	APATTA II	Urbiltegi gainean	b					E
8.	USABAL	Industrialdearen ondoan	a					B
9.	OLARRAIN	Benta-haundi	e					B
10.	IURRAMENDI	Azpiko aldea	e					E
11.	SAN ESTEBAN	San Juan Kalea	e					B
12.	MONTESKUE	Soldadu kaletik	b					E
13.	MONTESKUE	San Juan kaletik	b					E

- a. Industrial.
- b. Nekazaritza, abeltzaintza eta landazabala.
- c. Komunitate-Ekipamendu.
- d. Zuzkidurazkoa.
- e. Bizitegi.

(1) Laburpen eta puntuazio hau eta jarraian azalduko diren gainerako analisiak homegeneizatzeko egokitzapen bat da.

BIDERAGARRITASUNA.

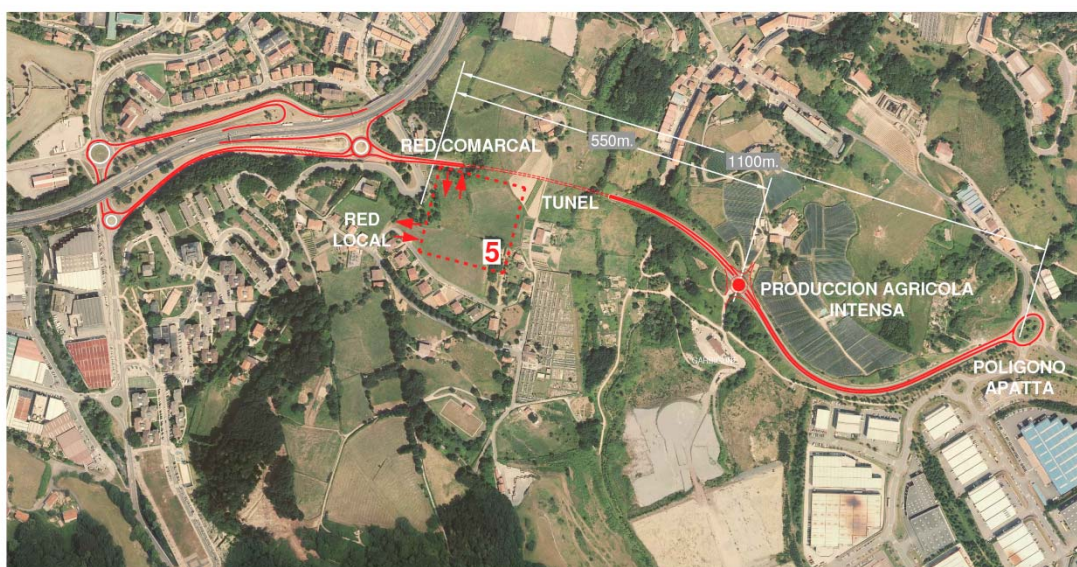
- H: Handia.
- E: Ertaina.
- B: Baxua.

15. HOBETZEKO AUKERAK.

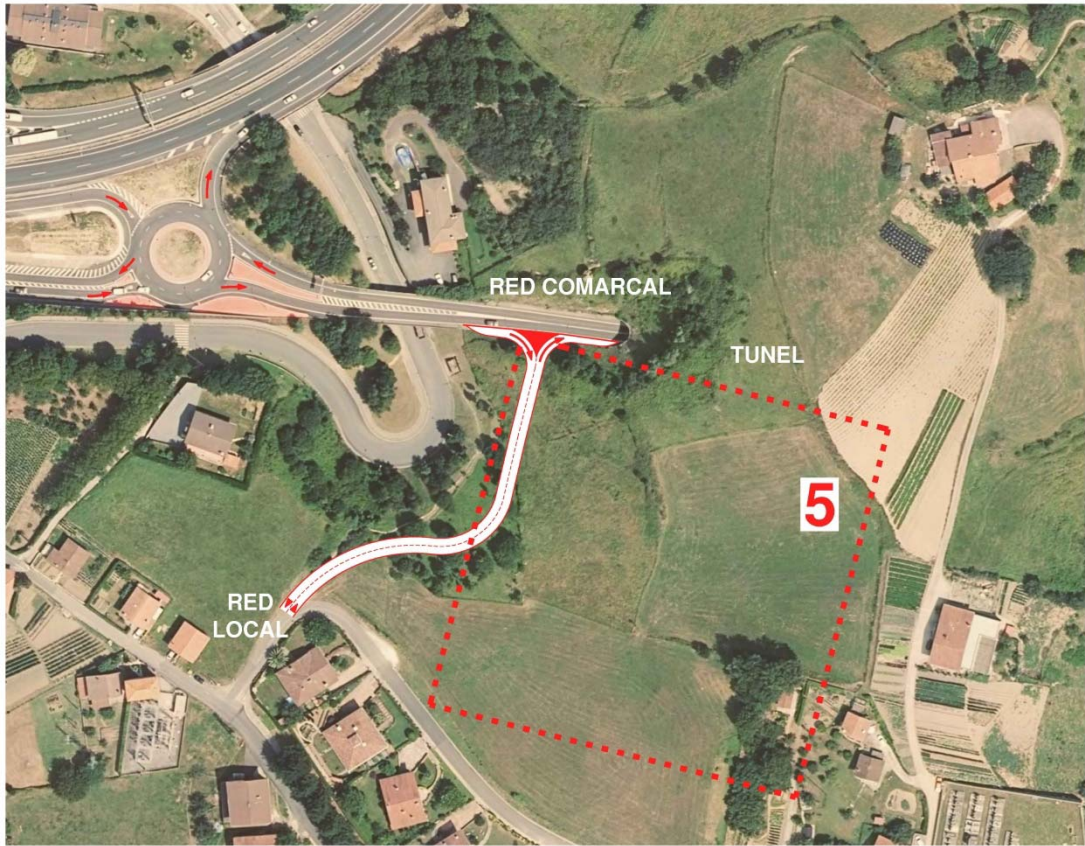
Azterlan planteatutako 12 aukeretatik, eskualde mailan San Blas kokalekuren irisgarritasunaren hobekuntza nabarmena baino ezin izan da ikusi, GI-2130 Tolosa-Apatta-Ibarra errepidetik, sestra bereko zuzeneko lotune baten bidez.

Horrela, eskualdetik minutu bat baino gehiago murriztu da sarbidea, Iarrialdietan batez ere, eta Tolosako hiriguneari hiri perimetroan barrena 300 metroko ibilbidea egitea saihestu da.

Gipuzkoako Foru Aldundiko Errepide Sailarekin partekatutako azterlana behar da.



Trafikoa eskualdetik eta eskualderako eta barnekoak Tolosatik eta Tolosarako bereizten da. Gainera, gaur egun, Iarrialdietarako alternatiba gisa, hiri-bilbearekin lotzeko bi hiri-bide ditu.



16. AZTERKETA KONPARATIBOA.

Analisi konparatiboaren emaitza taula honetan adierazten da:

EREMUAK		5	6	7	8	9	10	11	12	13	14	GUZTIRA		
AUZOAK	IDENTIFIKAZIOA	SEKTOREKO ERAGINAK	IRISGARRITASUNA	MUGIKORTASUNA ESKUALDETIK	MUGIKORTASUNA TOLOSATIK	LURZATIAREN EZAUGARRIAK	ERAIGARRITASUNA PROFILAK	APARKALEKKUA	HIRIGINTZAKO JUSTIFIKAZIOA	EKONOMIA AZPIEGITURAK	BIDERAGARRITASUN EKONOMIKOA			
1.	SANTA LUZIA	Guadalupe	B	E	E	E	B	B	B	H	B	1H	4E	5B
2.	SANTA LUZIA	Uzturpe	E	B	B	B	B	B	B	E	H	1H	2E	7B
3.	SANTA LUZIA	Aransgi aurrealdea	B	B	E	E	B	E	E	E	H	1H	5E	4B
4.	SANTA LUZIA	Beheko aldea	E	H	H	H	B	B	H	E	H	5H	2E	3B
5.	SAN BLAS	Hilerriaren azpian	H	H	E ⁽¹⁾	H	H	H	H	E	H	8H	2E	0B
6.	APATTA I	Udal-muga	H	E	E	B	H	H	B	B	B	3H	3E	4B
7.	APATTA II	Urbiltegi gainean	H	B	B	B	H	E	E	B	E	3H	3E	4B
8.	USABAL	Industrialdearen ondoan	E	E	H	E	H	H	B	H	B	5H	3E	2B
9.	OLARRAIN	Benta-haundi	B	H	H	E	B	B	E	B	B	2H	3E	5B
10.	IURRAMENDI	Azpiko aldea	E	H	H	H	E	B	E	H	E	4H	5E	1B
11.	SAN ESTEBAN	San Juan Kalea	H	E	B	H	E	E	B	H	B	4H	3E	3B
12.	MONTESKUE	Soldadu kaletik	B	B	B	B	E	E	H	B	E	1H	3E	6B
13.	MONTESKUE	San Juan kaletik	B	B	B	B	H	H	H	B	E	3H	2E	5B

(1) Sarbide zuzena hobetzeko, aukerarekin, sarbidearen luzera 300 metrotik gora murrizten da hirigunearen bidez, eta minutu bat baino gehiago, 10 puntu izatera pasatuz.

BIDERAGARRITASUNA:

H: Handia.

E: Ertaina.

B: Baxua.

17. ONDORIOAK.

Taldeen arabera segmentazioa, bidegarritasunaren arabera: Bidegarritasun-maila altuena (H) lortzen duena, lehenik eta behin jartzea irizpidea da. Kopuru berari ematen zaio lehentasuna erdi-mailako (E) zenbaki gehien lortzen duenari, eta horrela hurrenez hurren.

POSIZIOA	AUZO/IDENTIFIKAZIOA	PUNTUAZIOA		
I. TALDEA	San Blas. Hilerrri azpian.	8H	2E	0B
	Usabal. Industrialdean.	5H	3E	2B
	Santa Luzia Behian.	5H	2E	3B
	Iurramendi.	4H	5E	1B
II. TALDEA	San Esteban. San Juan kalea	4H	3E	3B
	Apatta Urbiltegi gainean.	3H	3E	4B
	Monteskue, 13.	3H	2E	5B
	Olarrain.	2H	3E	5B
III. TALDEA	Santa Luzia. Frente Aransgi.	1H	4E	5B
	Santa Luzia. Guadalupe.	1H	5E	4B
	Monteskue 12	1H	2E	7B
	Santa Luzia Uzturpe.	1H	3E	6B

2. FASEA: EUSKO JAURLARITZA (OSAKIDETZA) MAILA ETA HAINBAT IRIZPIDEEN BALORAZIOA.

18. OSAKIDETZAREN KOMUNIKAZIOA: IURRAMENDIREN HAUTAKETA.

Tolosako Udalak 1. Fasearen jakinarazpena Osakidetzari helarazi dio, kontrastatzeko eta Euskal Sailak Tolosalderako duen plan funtzionalaren arabera lekurik egokiena aukeratzeko.

2021eko martxoaren 22an, Osakidetzak etorkizuneko kokapenari buruz, hurrengo idazkia egin zuen:

 Osakidetza	Zuzendari Nagusia Directora General
GAIA: TOLOSALDEAN ZENTRO ASISTENTZIAL BERRIA ERAIKITZEKO PARTZELA	ASUNTO: PARCELA PARA FUTURO EMPLAZAMIENTO DE UN NUEVO CENTRO ASISTENCIAL EN TOLOSALDEA
Andre agurgarria: Udaletxean bilera egin eta udalbatzak Tolosaldeko zentro asistentziala kokatzeko proposamen gisa hautatu dituen lau partzelak bisitatu ondoren, bisitatutako lehena aukeratu dugu: Iruña hiribidekoa, Tolosako suhiltzaile-etxearen aurrean dagoena. Kokapen horren alde egin dugu lurzatiaren irisgarritasuna bikaina delako, bai udalerritik bertatik, bai eskualdetik, eta horrek erabiltzaileen eta langileen mugikortasuna erraztuko du. Jaso genuen txostenean, honela agertzen da grafiatuta: IURRAMENDI AZPIAN (10. zk.). Adeitasunez, Vitoria-Gasteiz, 2021eko martxoaren 22a	Excma. Sra. Tras la reunión en el Ayuntamiento y la visita a las cuatro parcelas seleccionadas por la corporación como posibles propuestas de ubicación del futuro centro asistencial de Tolosaldea, nos decantamos por la primera que se visitó, sita en Av. Iruña, frente al parque de bomberos de Tolosa. Esta elección se basa en la magnífica accesibilidad de la parcela tanto desde el municipio como desde el resto de la comarca, lo que facilitará la movilidad de usuarios y trabajadores. Esta parcela aparece grafiada en el informe que se nos facilitó con el nº 10: IURRAMENDI AZPIAN. Atentamente, Vitoria-Gasteiz, 22 de marzo de 2021
 ZUZENDARI NAGUSIA DIRECTORA GENERAL Iz./Fco: M ^a Rosa Pérez Esquerdo	 2021 MAR. 24 ZERBITZU NAGUSIAK • ERREGISTRO OROKORRA SERVICIOS CENTRALES • REGISTRO GENERAL SARRENA IRTEERA Zk: 2021000001819
Excma. Sra. Alcaldesa del Ayuntamiento de Tolosa Dña. OLATZ PEON ORMAZABAL	 EUSKO JAURLARITZA GOBIERNO VASCO OSASUN SAIA DEPARTAMENTO DE SALUD



Egiatzen Kode Segurua/Código Seguro de Verificación: **SIERE061F847-3716-426b-947e-68fb31ab051e**

Dokumentu elektronikoa honen paperezko kopiaren osotasuna eta sinadura egiaztatzeko, sar ezazu egiatzen kode segurua egiaztatzeko: <https://uzt.gipuzkoa.eus?de=07110>

Compruebe la integridad y firma de la copia en papel de este documento electrónico, introduciendo el código seguro de verificación en la sede electrónica: <https://uzt.gipuzkoa.eus?de=07110>

Maiatzaren 6an, Gasteizko Osakidetzaren egoitzan, Osakidetza Ente Publikoaren Zuzendaritza Nagusiaren eta Tolosako Udalaren artean egindako bileran, ordezkari politiko eta teknikoarekin, ofizialki berretsi zuten udalak proposaturiko lau baldintzak betetzen zituztela eskualdeko ospitalea kokatzeko eta beraien ikuspegitik, aurretik bidalitako idatzian aipatzen zuten bezala, lurramendi zela lekurik aproposena.

19. UDAL BALORAZIOA.

Behin aurreneko fasea amaitu ostean eta Osakidetzaren iritzia ezaguturik, bigarren faseari begira Udalak kontutan izan dituen balorazio irizpideak honakoak izan dira:

Irisgarritasuna.
Mugikortasuna eskualdetik.
Mugikortasuna Tolosatik.
Ekonomia azpiegiturak.
Lurraren jabetza eskuratzea.
Bizilagunekiko afekzioak.

	Irisgarritasuna.	Mugikortasuna eskualdetik.	Mugikortasuna Tolosatik.	Ekonomia azpiegiturak.	Bizilagunekiko afekzioak.	Lurraren jabetza eskuratzea.	PUNTUAZIOA
Iurramendi	H	H	H	H	H	H	6H 0E
Santa Luzia	H	H	H	E	H	E	4H 2E
San Blas	H	E	H	E	E	E	2H 4E
Usabal	E	H	E	E	E	E	1H 5E

H: goimalakoa.
E: Erdimailakoa.

Balorazio irizpide horien baitan lekurik aproposena lurramendi.
Aldi berean lurramendiko eremuak zaharren egoitza eta ospitale berriaren arteko lotura zuzen eta funtzionala ahabideratuko luke.

20. IURRAMENDI: LURZORUAREN JABETZA-BALDINTZAK.

Informazio-oinarriak Tolosako Hiri Katastroko partzela-planoetara (ikus 7. Planoa) eta Geogramak 2018ko irailean egindako "Tolosako Pasealekua 24.1 "Iurramendi" eremuan sartutako partzelak mugatzeko proposamenera igortzen dira (ikus 6. Planoa).

Ondoko konparazio-taulak eremuaren domeinua argitzen du:

Partzela	Katastroko erreferentzia	Hirigintzako erreferentzia	Katastro Azalera (m ²)	Geograma Azalera (m ²)	Jabaria Jabetza	Identifikazio plano
1	7475123	a.20.1/2.4.1		1.866,48	Pribatua	6
2	7474115	a.20.1/2.4.1		719,10	Pribatua	6
3	7475122	a.20.1/2.4.1		536,72	Pribatua	6
4	7476091	a.20.1/2.4.1		620,58	Pribatua	6
5	7475124	f.10.		46.896,03	Publikoa	6
6	7476093	a.20.1/2.4.1		468,39	Pribatua	6
7	7475120	a.20.1/2.4.1		218,05	Pribatua	6
8	7475119	a.20.1/2.4.1		547,00	Pribatua	6
9		a.20.1/2.4.1		581,37		6
10	Tolosako Udala	a.20.1/2.4.2		2.586,30	Publikoa	6
11	Bide-sarea eta besteak			6.328,80	Publikoa	6
12	7475124	f.10/g.00	24.166,00		Publikoa	7
13	7475124	f.10/g.00	24.932,00		Publikoa	7
5	7475126	g/00	6.515,37		Publikoa	7
5	7475103	g/00	411,00		Pribatua	7
PARTZELARIOREN ARABERA GUZTIRA			56.024,37			

Legenda:

- f.10. : Libre gunea.
- g.00 : Komunitate-ekipamendu.
- a.20. : Eraikin ireki orokorreko bizitegi-erabilera.
- a.20.1.2.4.1. : SR: 5.620 m² (t)/ BR: 5.880 m² (t).
- a.20.1.2.4.2. : SR: 8.240 m² (t)/ BR: 11.700 m² (t).

Hortik, lurramendiko eremuaren zatirik handiena publikoa dela (56.6313,37 m²) ondorioztatzen da eta lurzati pribatu 411 m² egungo aparkalekuaren ertz batean geratzen dira, hau da, okupatu daitekeen eremuaren %0,73 da, ekainaren 30eko 2/2006 legean aurreikusitako jarduketa-sistemaren bidez lortu beharko den lurzatia.

21. IURRAMENDI: HIRIGINTZA BALDINTZAK (TOLOSAKO HAPOa).

Eskualdeko Osasun Ekipamenduko Sistema Orokor bat ezartzean datza, Tolosako HAPOk Komunitate Ekipamenduko Sistema Orokor (Iurramendi zaharren egoitza) eta Espazio libre gisa definitutako hirigintza-eremu batean.

Tolosako HAPOren hirigintza-araudi orokorrak, 9. Artikuluan "hirigintza-erabileren edukia" 2.2. atalean "hirugarren sektoreko erabilerak" osasun-erabilera nahiz laguntza-erabilera irabazizko jardueratzat jotzen ditu.

10.4. "B.20. hirugarren sektoreko erabilera" komunitate-ekipamenduko erabilerak, zuzkidura publikoen eta espazio libreen erabilerak modalitate guztietan, erabilera bateragarritzat jotzen ditu. 24 "Lurre" hiri Antolaketako araudi partikularrean "g.00" izeneko eremuko da.

"F.10 Hiri-Espazio Libreen Sistema Orokorra" 10.11 izeneko artikulua, lehen kategoriako merkataritza erabilerak (adibidez kioskoak) eta espazio librearekin bateragarriak diren ekipamenduak bakarrik ezartzen ditu eta gainerakoak debekatu egiten dira.

10.13 artikulua "G.00 Ekipamendu Komunitarioko Sistema Orokorra" izenekoak, erabilera bateragarri gisa ezartzen du bizileku kolektiboa, garaje eta espazio libreen erabilera, salbuespenez eta horiek ezartzea komeni dela justifikatu ondoren, hirugarren sektoreko erabilerak, araudi partikularrean edo, hala badagokio plangintza xehatuan ondo ezarritako modalitate eta baldintzetan.

Azkenik ekainaren 30eko 2/2006 Legearen 53. Artikulua "Egiturazko Hirigintza-antolamendua" Plan Orokorren dagokio sistema orokorren sarea zehaztea.

"F.10" Hiri Espazio Libreen Sistema Orokorra", eremuan esku hartu behar izanez gero, "Osakidetzaren Plan Funtzionala eskualdeko ospitale berrirako erabat integratzeko, Tolosako HAPON, beraren aldaketa puntual baten bidez, dagokion egokitzapena beharko da.

Identifikazio grafikoa egiteko eta hobeto ulertzeko, II.1.2. "Zonalde Orokorra (hiri-ingurunea)" plano gehitu da lurramendin dagokion eremuan, informazio-titulu gisa, dokumentu honen 8. Plano moduan.

22. ONDORIOAK.

Azterlanak honek, hasierako udal fasean, San Blas, Usabal, Santa Luzia eta lurramendiko kokaguneak ditu baloratuenak.

Ondorenean, Osasun Sailak, Osakidetzak, lurramendi aukerarik onena dela adierazten du.

Bigarren fasean, kontutan harturiko balorazio irizpideen arabera, lurramendi da kokapenik egokiena.

Behar den lurzati gehiena udalarena da, lurzati txiki bat izan ezik, izan ere, Administrazioak lurzati horiek eskuratu beharko ditu, ekainaren 30ko 2/2006 lurzoruaren legean ezarritako prozedurei jarraituz.

Ekipamendu Komunitarioko Sistema Orokorra (Eskualdeko Ospitalea) ezartzeko, hirigintza-egokitzapena egin beharko da, Osakidetzak Eskualdeko Ospitale horretarako ezartzen duen plan Eskualdeko Ospitale horretarako ezartzen duen plan funtzionalaren arabera.

Zaharren egoitzaren eta ospitale berriaren arteko lotura zuzen eta funtzionala, eraikuntza-programaren edozein diseinutan funtsezkoa da.

Pasaia, 2021 ko maiatza



Luciano Pagaegi Bilbao
SABAI arkitektoak s.l.p.

2. DOKUMENTUA

PLANOAK

PLANOAK

INDIZE

1. FASEA.
 1. ESKUALDEA.
 2. EGUNGO EGOERA. ORTOARGAZKIA.
 3. LEGEAREN EGUNGO EGOERA. TOLOSAKO HAPO.
 4. KOKAPEN-AUKEREN PROPOSAMENA.
 5. AZKENEKO SAILKAPENA, PUNTUAZIOAREN ARABERA.

2. FASEA.
 6. LURZATIEN MUGAKETA 24.1. "IURRAMENDI" EREMUA. (2018 GEOGRAMA).
 7. LURZATIEN MUGAKETA 24.1. "IURRAMENDI" EREMUA.

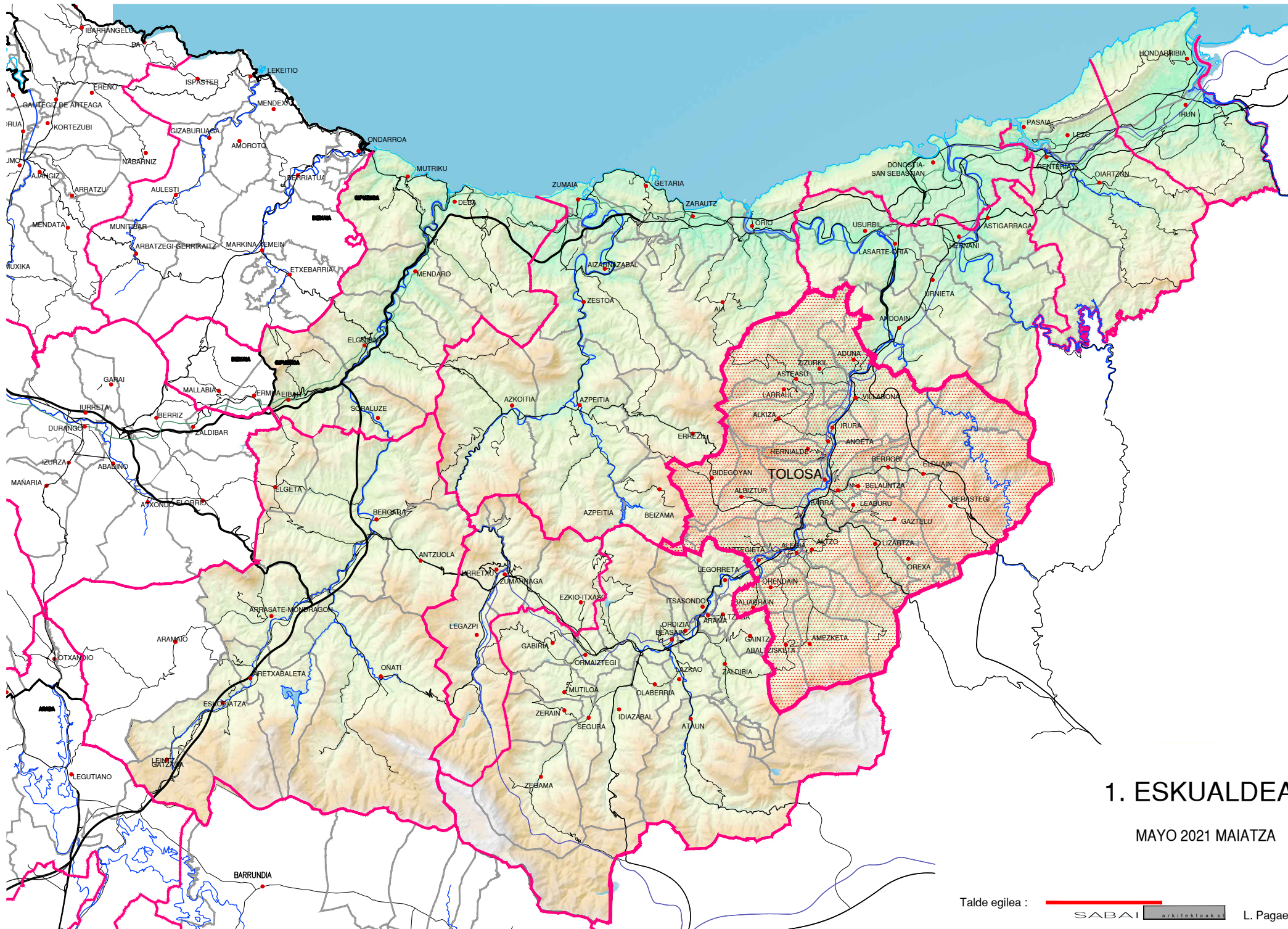
Pasaia, 2021 ko maiatza



Luciano Pagaegi Bilbao
SABAI arkitektoak s.l.p.

3. DOKUMENTUA

INGURUMENARI BURUZKO INFORMAZIOA (ARAUDI S.L.P.)



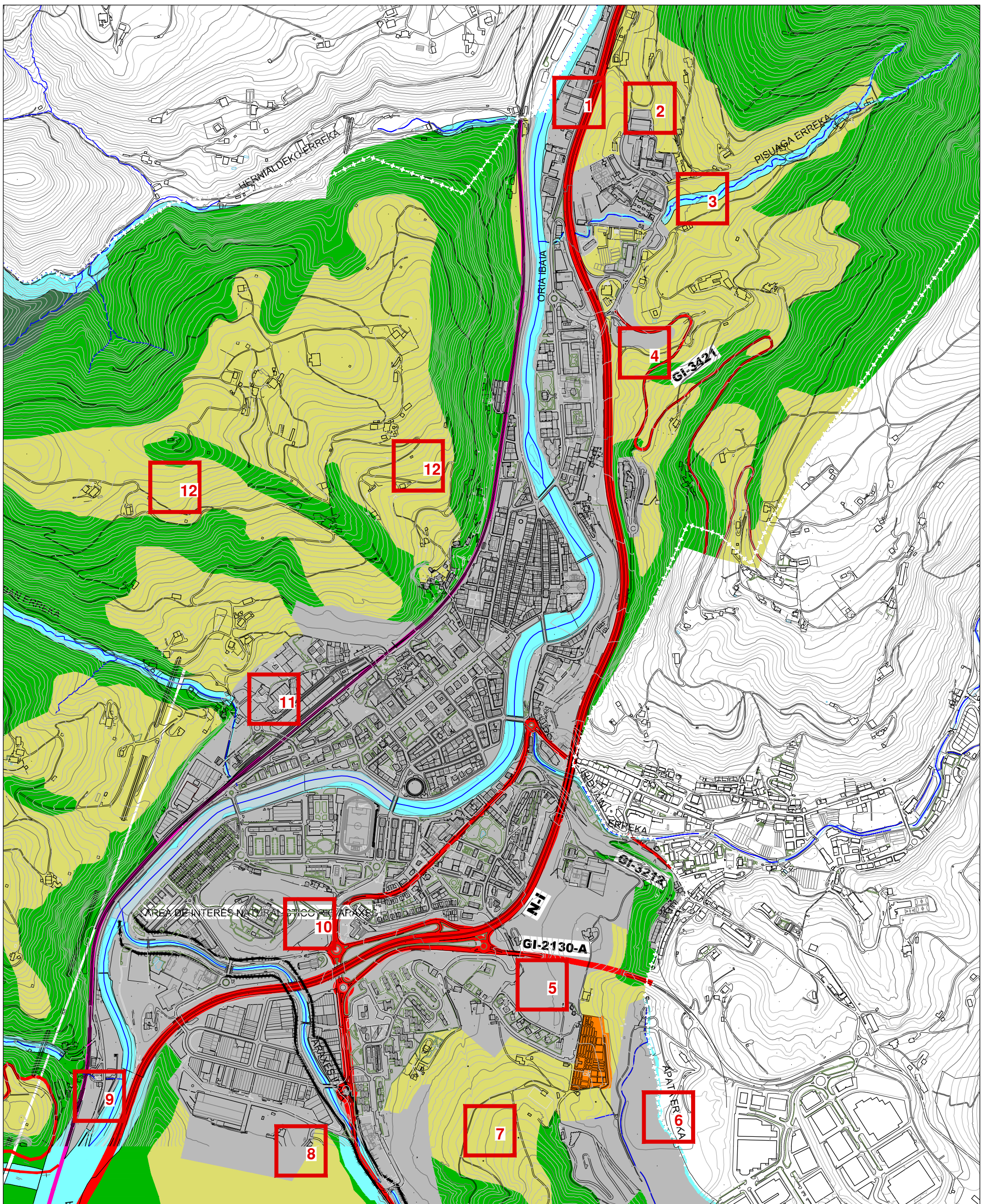
1. ESKUALDEA

MAYO 2021 MAIATZA











2. EGUNGO EGOERA . ORTOARGAZKIA

MAYO 2021 MAIATZA
1 / 10.000



PLANO DE ZONIFICACIÓN GLOBAL DEL PLAN GENERAL

 AREA URBANA	 D.20 RURAL FORESTAL	 D.40 CAUCES FLUVIALES Y MÁRGENES DE PROTECCIÓN DE LOS MISMOS	 E.20 SISTEMA GENERAL DE COMUNICACION FERROVIARIA
 D.10 RURAL DE PROTECCIÓN ESPECIAL	 D.30 RURAL AGROGANADERA Y DE CAMPIÑA	 E.10 SISTEMA GENERAL DE COMUNICACION VIARIA	 G.00 SISTEMA GENERAL EQUIPAMIENTO COMUNITARIO

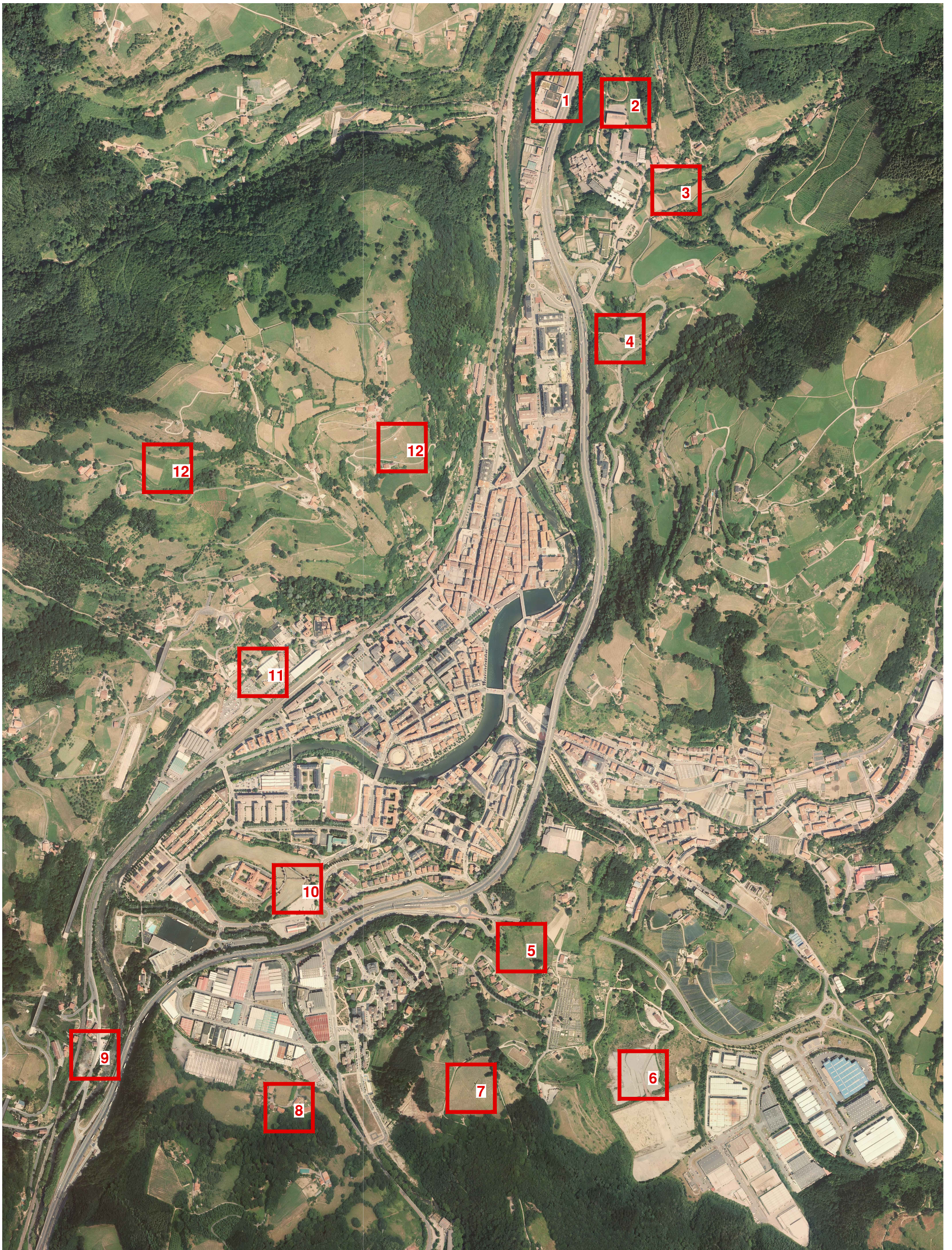
3. LEGEAREN EGUNGO EGOERA. TOLOSAKO HAPU

MAYO 2021 MAIATZA
1 / 10.000

KOKAPEN - AUKEREN PROPOSAMENA

- | | |
|--------------------------------|----------------------------------|
| 1. SANTA LUZIA. GUADALUPE | 7. APATTA II. GOIAN |
| 2. SANTA LUZIA. UZTURPE | 8. USABAL. INDUSTRIALDEAN |
| 3. SANTA LUZIA. FRENTE ARANSKI | 9. OLARRAIN. BENTA-HANDI |
| 4. SANTA LUZIA. BEHIAN | 10. IURRAMENDI AZPIAN |
| 5. SAN BLAS. HILERRI AZPIAN | 11. SAN ESTEBAN. SAN JUAN KALEAN |
| 6. APATTA I. MUGA | 12. MONTESKUE. BASERRI AZPIAN |

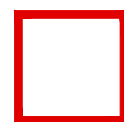
 ERREFERENTZIAZKO ESKUALDEKO OSPITALEAREN NEURRIAK: BIDASOA



4. KOKAPEN - AUKEREN PROPOSAMENA

MAYO 2021 MAIATZA
1 / 10.000

- | | |
|--------------------------------|----------------------------------|
| 1. SANTA LUZIA. GUADALUPE | 7. APATTA II. GOIAN |
| 2. SANTA LUZIA. UZTURPE | 8. USABAL. INDUSTRIALDEAN |
| 3. SANTA LUZIA. FRENTE ARANSKI | 9. OLARRAIN. BENTA-HANDI |
| 4. SANTA LUZIA. BEHIAN | 10. IURRAMENDI AZPIAN |
| 5. SAN BLAS. HILERRI AZPIAN | 11. SAN ESTEBAN. SAN JUAN KALEAN |
| 6. APATTA I. MUGA | 12. MONTESKUE. BASERRI AZPIAN |

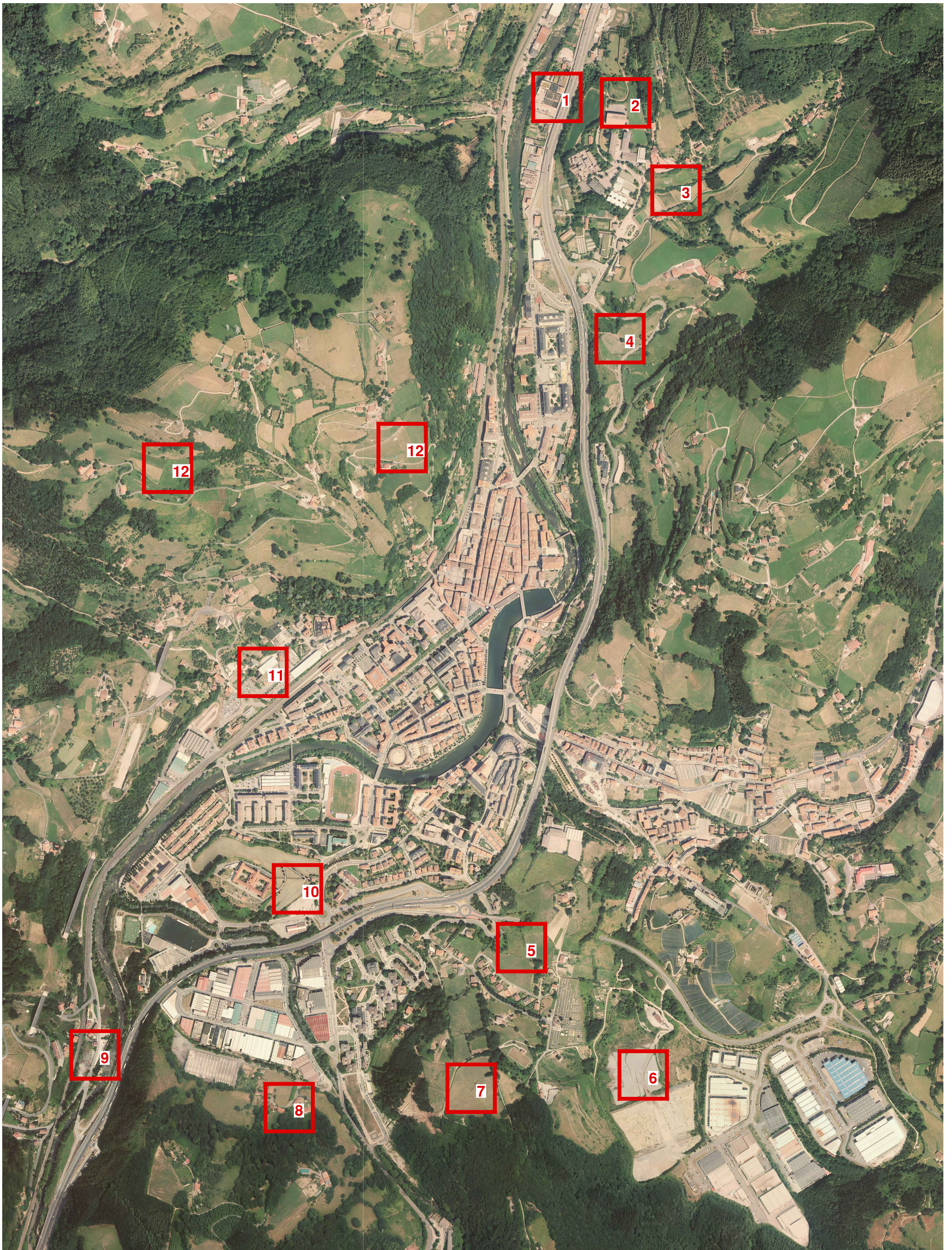


ERREFERENTZIAZKO ESKUALDEKO
OSPITALEAREN NEURRIAK: BIDASOA

Talde egilea :

SABAI

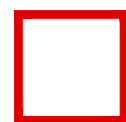
L. Pagaegi



5. AZKENEKO SAILKAPENA, PUNTUAZIOAREN ARABERA

MAYO 2021 MAIATZA
1 / 10.000

- | | |
|--|--|
| 1. Propuesta 5. SAN BLAS. HILERRI AZPIAN (92 puntu) | 7. Propuesta 7. APPATTA II. URBILTEGI GAINEAN (55 puntu) |
| 2. Propuesta 8. USABAL. INDUSTRIALDEAN (76 puntu) | 8. Propuesta 9. OLARRAIN. BENTA-HANDI (52 puntu) |
| 3. Propuesta 10. IURRAMENDI AZPIAN (74 puntu) | 9. Propuesta 1. SANTA LUZIA. GUADALUPE (48 puntu) |
| 4. Propuesta 11. SAN ESTEBAN. SAN JUAN KALEAN (70 puntu) | 10. Propuesta 3. SANTA LUZIA. FRENTE ARANSKI (47 puntu) |
| 5. Propuesta 4. SANTA LUZIA. BEHIAN (58 puntu) | 11. Propuesta 2. SANTA LUZIA. UZTURPE (38 puntu) |
| 6. Propuesta 6. APATTA I. MUGA (57 puntu) | 12. Propuesta 12. MONTESKUE. BASERRI AZPIAN (34 puntu) |



ERREFERENTZIAZKO ESKUALDEKO
OSPITALEAREN NEURRIAK: BIDASOA

Talde egilea :

SABAI

L. Pagaegi



PROPOSTA DE DELIMITACIÓN DE LAS
PARCELAS INCLUIDAS EN EL ÁMBITO 24.1
TURRAMENDI PASEALEKUA DE TOLOSA.
GIPUZKOA

Eskala - Escala: 1:1000

Data - Fecha: septiembre 2018

Parcelas propuestas
Parcelas propuestas Fundación Muñoz

Sist. Gral. de Comunicación Vinaro y otros
Ámbito PGOU. Superficie = 61.369,02 m²
Futura agregación. Superficie = 16.615,30 m²
Catastro actual

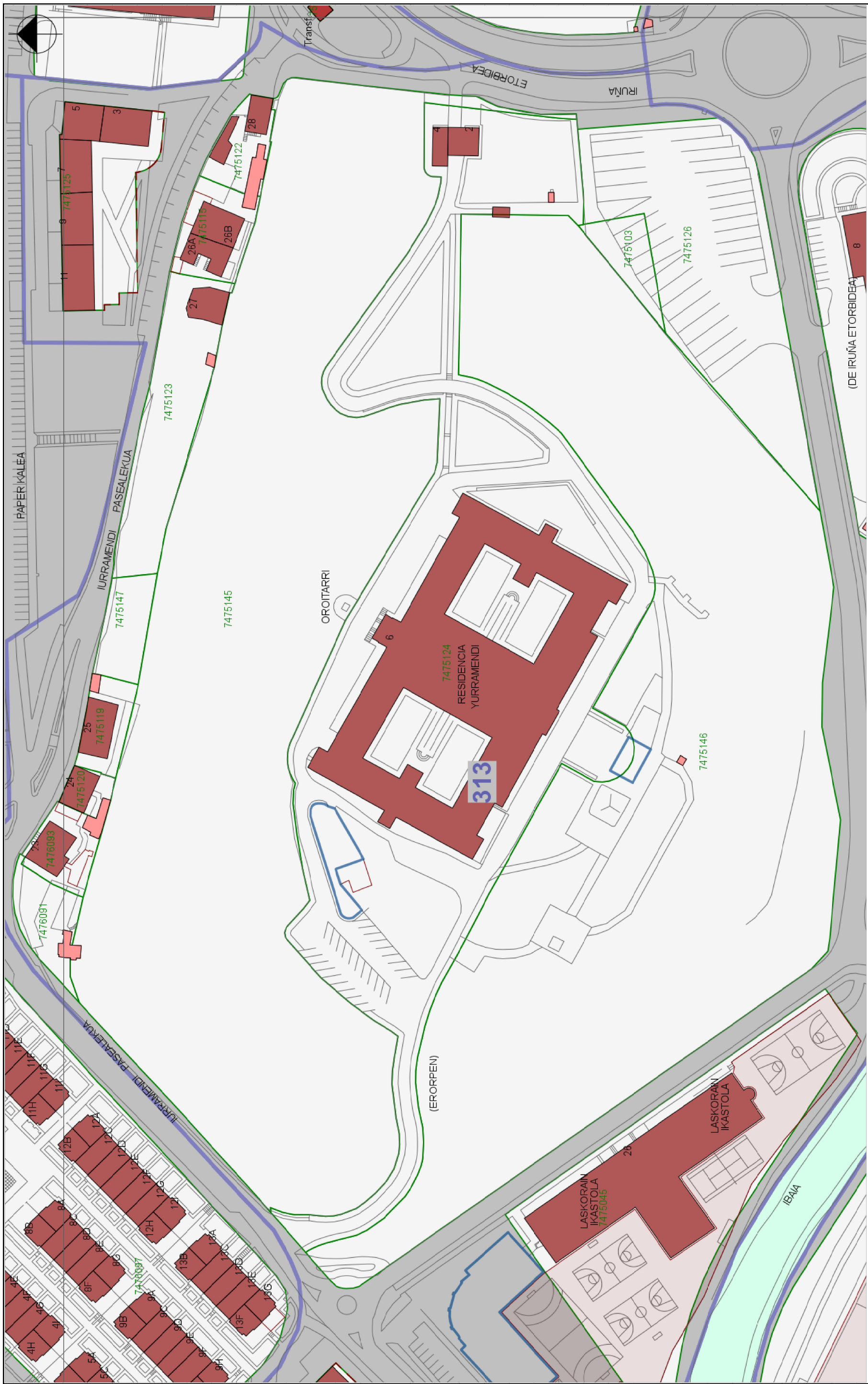
01-202 Referencia catastral

Superficie Ambito PGOU	Superficie Ambito PGOU	Superficie Parcelas consolidadas	Superficie Aprovechamiento Urbanístico
61.369,02 m ²	6.328,80 m ²	1.235,44 m ²	53.806,78 m ²

Juan Miguel Alvarez Paredes
Colegiado 2.970

Firmado digitalmente
por 3579967V JUAN
MIGUEL ALVAREZ (R:
B01267541)
Fecha: 2018.09.27
06:14:02 +02'00'

Ingeniero T. en Topografía. Geometra - Experto



- Tolosa

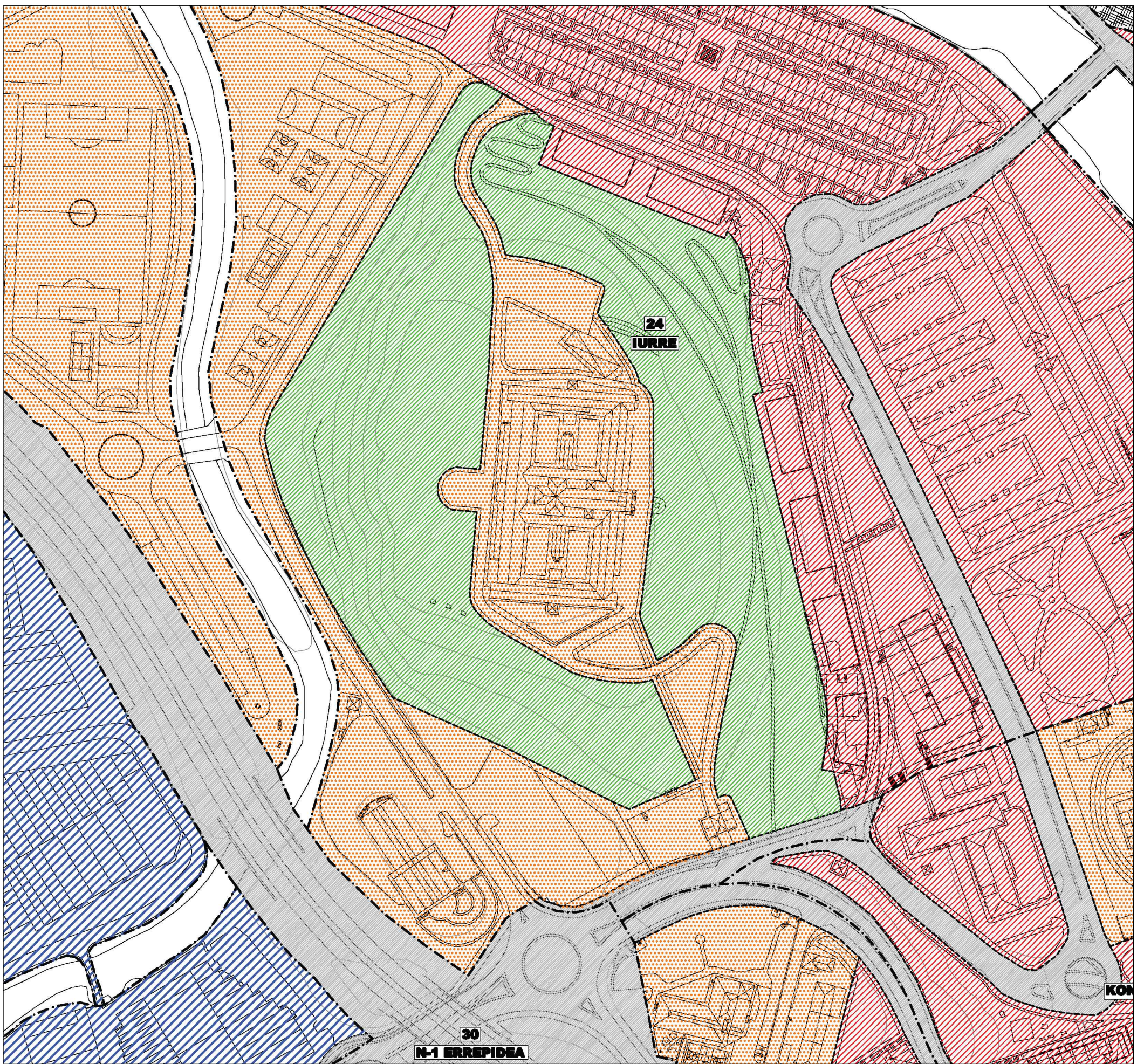
25/05/2021

1:1.690

Diputación Foral de Gipuzkoa
Departamento de Hacienda y Finanzas
Dirección General de Hacienda



Gipuzkoako Foru Aldundia
Ogasun eta Finantza Departamentua
Ogasun Zuzendaritza Nagusia



PLANO DE ZONIFICACIÓN GLOBAL (MEDIO URBANO) DEL PLAN GENERAL



A. BIZITEGI-ERABILERA ZONAK		A. ZONAS DE USOS RESIDENCIAL		F. ESPAZIO LIBREEN SISTEMA OROKORRA		F. SISTEMA GENERAL DE ESPACIOS LIBRES	
HIRIGUNE HISTORIKOKO BIZITEGI-ZONA	A.10	[Red diagonal lines]	A.10 RESIDENCIAL DE CASCO ANTIGUO	HIRKO ESPAZIO LIBREEN SISTEMA OROKORRA	F.10	[Green diagonal lines]	F.10 SISTEMA GENERAL DE ESPACIOS LIBRES
ERAKUNTZA IRERIKO BIZITEGI-ZONA	A.20	[Red diagonal lines]	A.20 RESIDENCIAL DE EDIFICACION ABIERTA	IBAI-BELGIUAK (HIRIKOAK)	F.20	[Blue diagonal lines]	F.20 CAJONES FLUVIALES
B. JARDUERA EKONOMIKOEN ERABILERA ZONAK		B. ZONAS DE USOS INDUSTRIAL		G. EKIPIAMENDU KOMUNITARIOKO SISTEMA OROKORRA		G. SISTEMA GENERAL DE EQUIPAMIENTO COMUNITARIO	
INDUSTRIA-ERABILERA ZONA	B.10	[Blue diagonal lines]	B.10 USO INDUSTRIAL	EKIPIAMENDU KOMUNITARIOKO SISTEMA OROKORRA	G.00	[Orange dotted pattern]	G.00 SISTEMA GENERAL DE EQUIPAMIENTO COMUNITARIO
HIRUGARREN SEKTOREKO ERABILERA ZONA	B.20	[Pink diagonal lines]	B.20 USO TERCIARIO	H. ZERBITZU-AZPIEGITUREN SISTEMA OROKORRA		H. SISTEMA GENERAL DE INFRAESTRUCTURAS DE SERVICIOS	
E. KOMUNIKAZIOEN SISTEMA OROKORRA		E. SISTEMA GENERAL DE COMUNICACIONES		H. ZERBITZU-AZPIEGITUREN SISTEMA OROKORRA		H.00 SISTEMA GENERAL DE INFRAESTRUCTURAS DE SERVICIOS	
BIDE-KOMUNIKAZIOEN SISTEMA OROKORRA	E.10	[Grey dashed pattern]	E.10 SISTEMA GENERAL DE COMUNICACIÓN VIARIA	[Grey diagonal lines]		H.00 SISTEMA GENERAL DE INFRAESTRUCTURAS DE SERVICIOS	
TRENSIDE-KOMUNIKAZIOEN SISTEMA OROKORRA	E.20	[Black grid pattern]	E.20 SISTEMA GENERAL DE COMUNICACIÓN FERROVIARIA	[Red vertical lines]		AMBITO REMITIDO A PLAN DE SECTORIZACIÓN	

8. ZONIFIKAZIO GLOBALA. 24.1 "IURRAMENDI" eremua